



Slovanské oblečení mělo několik důležitých funkcí, pro které měl velký osobní význam pro každého Slovana jak v denních, tak slavnostních příležitostech.

**Oděv chránil svého majitele** před negativními vnějšími vlivy, podporoval rozvoj jeho Duše (osobního Já), vyjadřoval příslušnost ke svému rodu (klanu), příslušnost k řemeslu a společenskému zařazení.

Umožňoval být blíže k přírodě a stát se s ní jediným celkem. Samotný oděv byl šitý tak, aby **chránil bioenergetické pole člověka a účinně koncentroval životní energie uvnitř sebe.**

Proto se látka košile stříhala tak, aby měla co nejméně otvorů, bez kapes a dírek pro knoflíky. Na obrázku je vidět příklad košile s přímým výřezem pro hlavu a bočním výřezem (jde o historickou rekonstrukci).

Mužská košile měla průměrnou délku po kolena. **Vždy byla opásaná** opaskem nebo speciálně upleteným provázkem. Pro člena Rodu Velké Rasy a potomky Rodu Nebeského opasek symbolizoval Ochranný kruh bohů, kteří ochraňují člověka a usměrňují ho na Pravou cestu. Na opasku bývala kapsička na nošení nejdůležitějších předmětů.

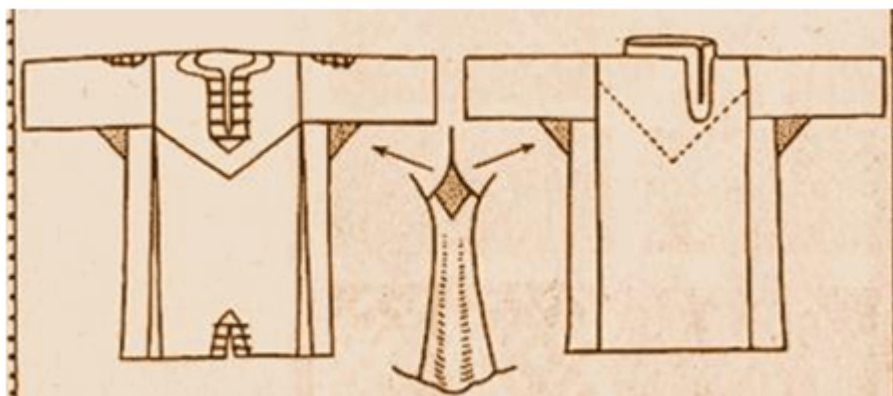
**Výšivky zajišťovaly speciální obranu** před zlými a temnými silami, a proto byly šity z různých materiálů a ozdobovaly se **oberegovými (ochrannými) znaky.**

**Rodové Ochranné ornamenty se vyšivali na košile, opasky a jiné části oděvů.**

Na ženských košilích byly oberegy Bohyň a Bohorodiček a na mužských košilích byli oberegy **Bohů-Ochránců a Bohů-Vojevůdců.**

**Obereg se dá volně přeložit jako obranný či ochranný symbol.**

Naši předkové předpokládali, že tak či onak musí „zabezpečit“ **nevyhnutelné otvory, které jsou na hotové košili.** Jde o výřez pro hlavu, spodní okraj košile a rukávy. **Jako obereg kolem těchto otvorů**



Rekonstrukce původní slovanské košile

sloužily i jako ochranné a magické symboly.

Výřez pro hlavu byl mimořádně důležitý a potřebný ochraňovat, nebo právě přes něj v případě smrti odcházela Duše. Aby se tomuto co nejvíce předešlo, **byl výřez okolo krku velmi vyšívaný**. Zpravidla se přišival či přistehoval samostatně, protože se vyhotovoval samostatně.

**U žen byly důležité především dlouhé šaty a sukně**, které pomáhají otevřít její ženskost. Ženská košile měla v pasu klín, který košili dole rozšiřoval směrem k Zemi. Ženské šaty mají jednu úžasnou vlastnost - jako by byly vytvořeny speciálně proto, aby sbíraly ženskou energii ze země. Ženě, která nosí dlouhé sukně a šaty, se mění povaha, stává se měkčí a klidnější, u mnohých se obnovuje zdraví, zlepšuje se hormonální činnost.

## Oberegy - rodové ochranné a obranné symboly

Ke slovanské kultuře neodlučně patří i používání prastarých symbolů - Solárních neboli svastických symbolů. V překladu run slovo Svastika má význam „energetický tok přicházející z Nebes“.

Svastický symbol vyvolává kolem sebe koncentraci energie. Podle toho, na jaký vesmírný vzor energie je napojen, tak bude ovlivňovat své okolí a bytosti.

Zvolená funkce mohla být ochranná, obranná, tvořící či podporující. Znak mohl být součástí složitějšího vzoru, aby se dosáhlo požadovaného účinku vytvořeného obrazce nebo výšivky.

Uvedeme několik příkladů svastických symbolů, především obranných a ochranných:



### Duchovní svastika

Užívala nejvíce pozornosti od čarodějů, volchvů, Vernů; symbolizuje Harmonii a Jednotu Těla, Duše, Ducha a Svědomí, a také Duchovní Sílu. Volchvové používali Duchovní sílu k ovládnutí přírodních prvků. Posiluje spojení člověka se světem vyšších sil. Postupně ubírá překážky, které brání přijímat informaci a pomoc z vyšších světů.



### Koladník

Symbol Boha Kolady, který na Zemi uskutečňuje Obnovu přeměnu k lepšímu. Je to symbol vítězství Světla nad tmou a Světlého dne nadací. Kromě toho, Koladník se používal jako mužský obereg, který dával mužům sílu v budovatelské práci a v boji proti nelítostným nepřítelům. Tento znak se shodný se známým kole štěstí: připraveného člověka mohl pozvednout na vrchol, avšak nepřipraveného může rozmačkat.



### Rysič

Starobylá oberegová Rodová symbolika. Původně používaná na stěnách chrámů i svatyní, na oltářních kamenech vedle obětníků. Později začali Rysič zobrazovat na všech stavbách, protože se má za to, že je nejlepším oberegem před temnými silami.



### Radiněc

Ochranný Nebeský symbol. Zobrazoval se na postýlkách a kolíbkách, v kterých spaly novorozené děti. Předpokládá se, že Radiněc dá malým dětem radost a klid, a také chrání před uhranutím a přízraky.



### Ognevica

Ohnivý ochranný symbol, jímž Nebeské Bohorodičky darují všemožnou pomoc i účinnou ochranu vdaným ženám od temných sil. Vyšival se na košile, šaty, sukně, přičemž se velmi často kombinoval s dalšími Slunečními i Ochrannými symboly.



### Svarožič

Symbol Nebeské síly Boha Svaroga, schraňující v neporušeném stavu všechny mnohoobrazné formy Života ve Vesmíru. Symbol ochraňující různé existující Rozumné formy života od duševní a duchovní degradace, a také od úplného náhlého zničení Rasy.



### Symbol Roda

Božská Nebeská symbolika. Vyřezáváním těchto symbolů zkrášlovali Kummiry (duchovní sošky bohů) Rodu, a také oberegy, amulety i přívěšky. Věřilo se, že když člověk nosil na těle nebo oděvu Symbol Rodu, žádná síla ho nemůže překonat.

## Ochranné výšivky a symboly (oberegy) na košili



**Výšivka okolo výřezu pro hlavu** symbolizuje profesionální příslušnost ,t.j. kastu (varnu, bratrstvo ve formě činnosti) – práce, povolání nebo řemeslo. Například kovář anebo klenotník použije symboly Svaroga, znaky Ohně či kovu.

**Na hrud'** se umísťují symboly, které **odrážejí vnitřní podstatu člověka**, jeho pravdivé „JÁ“, tj. jeho Ducha (uvědomění si své jedinečnosti). Znamená vědět, **čím jsem uvnitř a najít cestu k sobě** – kdo jsem a kam jdu. Působí na čakru srdce (duši) a čakru solární (napojení na vesmír).

**Na okraje rukávů** se umísťují symboly ochrany vykonávání životně důležitých činností, symboly podporující životní cestu člověka, jeho řemeslo, resp. zaměření.

**Na spodní okraj košile** se obvykle umísťují symboly obrany života, rodové symboly Bohů-Obránců, znaky Rodových Duchů.

Příkladem složitější výšivky je kombinace většího oberegu proti všem nemocem „Одолень Трава“ (Bylina s kouzelnou mocí) a menšího, tj. Inglija jako symbolu Počáteční božské čistoty chránící Svět před silami temna.



Zdroje použitých informací

- Prvky slovanské košile a odívání původních Slovanů: [SLOVANSKÁ SYMBOLIKA V DENNOM ŽIVOTE](#) a [OBRANA SVOJHO BIOPOLA](#)
- Slovanská Svastika a ochranné symboly (oberegy): [SYSTÉM ZOBRAZOVANIA ŽIVOTA V INGLIIZME](#) a [Slovanské symboly \(Svastika\)](#)
- Způsob fungování a vytváření ochranných výšivek: [SLOVANSKÁ OBRADOVÁ MÁGIA](#)
- Nejdůležitější informace a obrázky jsou se svolením převzaty z [www.tartaria.sk](http://www.tartaria.sk)
- [Školy slovanského ornamentu](#) (16. júna 2017, Nitra)
- Kniha „Čaro ornamentu (Kostelničáková Anna): Štefan Leonard“ (vydala Matica slovenská, 2013)

Věra Ovečková: VYŠÍVÁNÍ – pravidla, vzory a symbolika

Obsah – praktický seminář s výukou křížkového vyšívání, samostatnou tvorbou vzorů a předáním zkušeností pravidel potřebných k tomu, abychom vytvořily výšivku, která bude svým silovým polem pomáhat nositeli naplnit jeho životní úkol. Součástí bude i meditace k poznání symboliky uložené v naší rodové paměti, a tudíž možnost, navázat na ni a posílit tak samotné sebe na pouti ke svému osobnímu cíli.

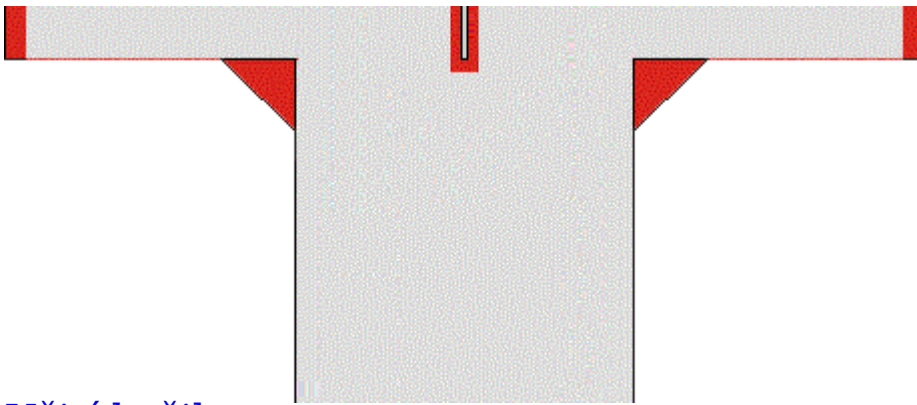
Více zde: [www.veraoveckova.cz](http://www.veraoveckova.cz)

Související stránky



[Význam ornamentu a svastiky ve slovanském životě a odívání](#)

[Slovanský internetový obchod s oblečením a informační portál](#)



[Ušití košile](#)



[Slovanské kalhoty](#)

Sdílet